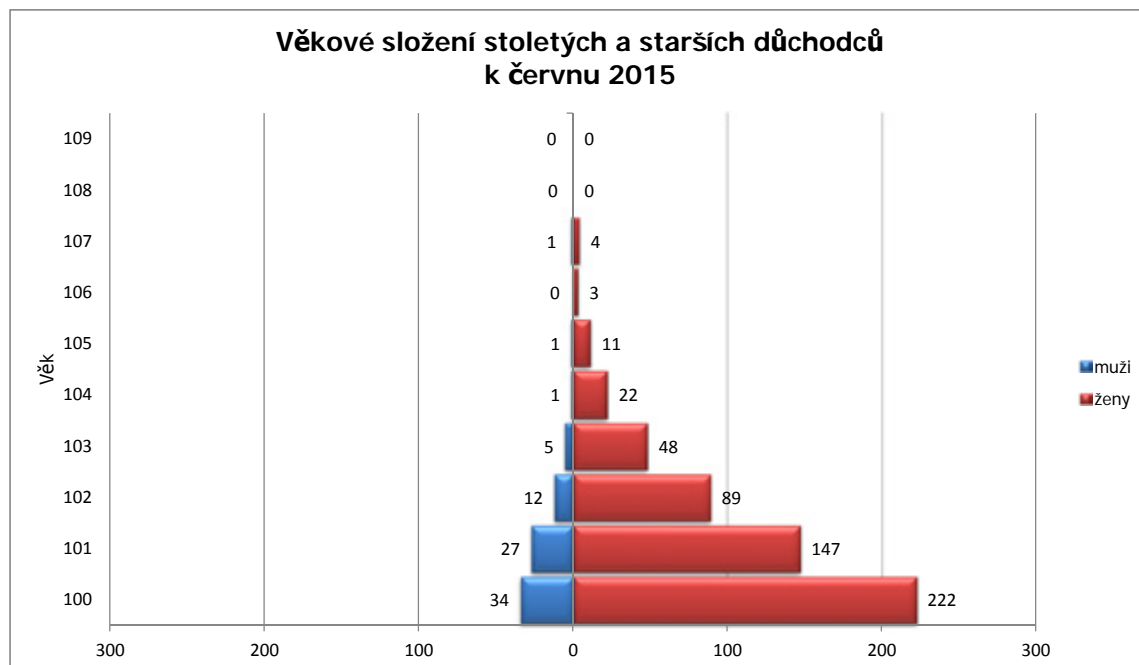




Století a starší důchodci dle věku, krajů a pohlaví po výplatním měsíci červnu 2015

Kraj	Věk	100	101	102	103	104	105	106	107	108	109	Celkem
Hl. m. Praha		45	32	16	13	2	3	1				112
	muži	5	4	3	2							14
	ženy	40	28	13	11	2	3	1				98
Středočeský kraj		26	23	15	3	1	1					69
	muži	5	1	2								8
	ženy	21	22	13	3	1	1					61
Jihočeský kraj		18	8	6								32
	muži	3										3
	ženy	15	8	6								29
Plzeňský kraj		10	10	4	1	1						26
	muži	1			1							2
	ženy	9	10	4		1						24
Karlovarský kraj		3	3	1		1	1					9
	muži	1	2									3
	ženy	2	1	1		1	1					6
Ústecký kraj		23	11	6	3	2						45
	muži	2	1	1								4
	ženy	21	10	5	3	2						41
Liberecký kraj		9	7	3	1	2	1					23
	muži		3				1					4
	ženy	9	4	3	1	2						19
Královéhradecký kraj		15	14	4	4	2						39
	muži	3	2	2		1						8
	ženy	12	12	2	4	1						31
Pardubický kraj		11	10	5	4		2		1			33
	muži	1		1	2							4
	ženy	10	10	4	2		2		1			29
Kraj Vysočina		13	6	4	2			1				26
	muži	2	1									3
	ženy	11	5	4	2			1				23
Jihomoravský kraj		35	24	20	6	4	2		3			94
	muži	4	6	2					1			13
	ženy	31	18	18	6	4	2		2			81
Olomoucký kraj		18	6	9	4	1	1					39
	muži	2	1	1								4
	ženy	16	5	8	4	1	1					35
Zlínský kraj		9	7	6	1	3	1		1			28
	muži	4	3									7
	ženy	5	4	6	1	3	1		1			21
Moravskoslezský kraj		21	13	2	11	4		1				52
	muži	1	3									4
	ženy	20	10	2	11	4		1				48
Česká republika		256	174	101	53	23	12	3	5	0	0	627
	muži	34	27	12	5	1	1	0	1	0	0	81
	ženy	222	147	89	48	22	11	3	4	0	0	546

Pozn.: Nejstarší důchodce žije v Jihomoravském kraji. Jedná se o ženu ročník 1907.
Nejstarší důchodce, muž, žije v Jihomoravském kraji, ročník 1908.

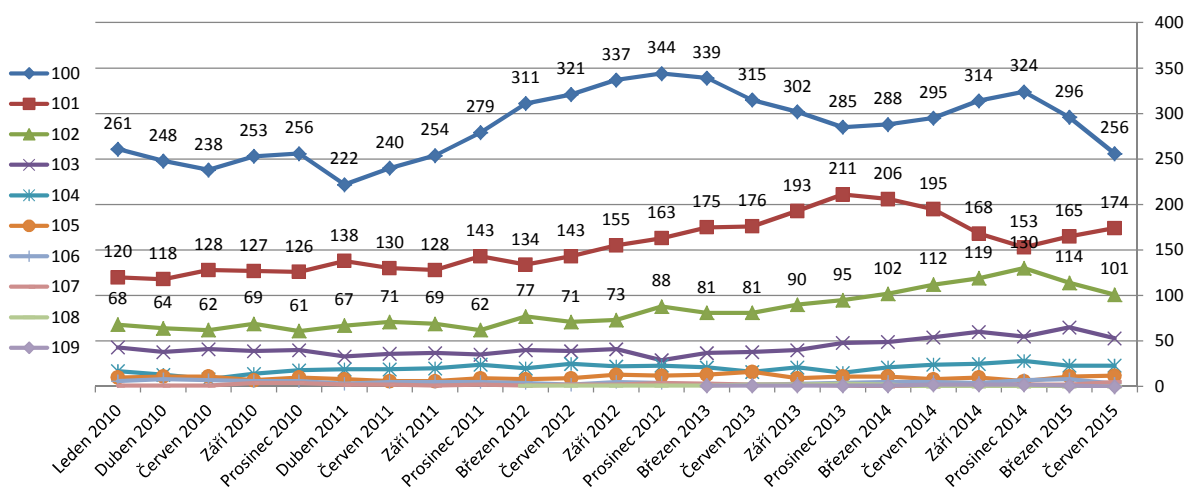




Vývoj stoletých a starších důchodců od roku 2010

Stav k období	Věk	100	101	102	103	104	105	106	107	108	109	Celkem	Muži	Ženy
Červen 2015		256	174	101	53	23	12	3	5	0	0	627	81	546
Březen 2015		296	165	114	65	23	11	8	2	0	1	685	94	591
Prosinec 2014		324	153	130	55	28	6	7	2	0	2	707	100	607
Září 2014		314	168	119	60	25	10	4	1	0	2	703	102	601
Červen 2014		295	195	112	54	24	8	5	0	0	2	695	113	582
Březen 2014		288	206	102	49	21	11	5	0	2	1	685	109	576
Prosinec 2013		285	211	95	48	15	11	4	1	3	1	674	109	565
Září 2013		302	193	90	40	21	9	3	2	2	1	663	102	561
Červen 2013		315	176	81	38	16	16	2	2	2	1	649	101	548
Březen 2013		339	175	81	37	21	13	2	3	1	1	673	101	572
Prosinec 2012		344	163	88	29	23	12	4	4	1		668	94	574
Září 2012		337	155	73	41	22	13	5	2	1		649	101	548
Červen 2012		321	143	71	39	25	9	2	2	1		613	87	526
Březen 2012		311	134	77	40	20	8	4	1	1		596	83	513
Prosinec 2011		279	143	62	35	24	9	5	2			559	82	477
Září 2011		254	128	69	37	20	6	5	1			520	74	446
Červen 2011		240	130	71	36	19	6	5	2			509	70	439
Duben 2011		222	138	67	33	19	8	3	2			492	69	423
Prosinec 2010		256	126	61	40	18	10	6	4			521	78	443
Září 2010		253	127	69	39	14	7	6	4			519	79	440
Červen 2010		238	128	62	41	8	11	7	1			496	79	417
Duben 2010		248	118	64	38	13	11	8	1			501	80	421
Leden 2010		261	120	68	43	17	10	6	1			526	85	441

Vývoj počtu stoletých a starších důchodců dle věku



Vývoj počtu stoletých a starších důchodců dle pohlaví

